



Rinnetapaturmat 2022–2023

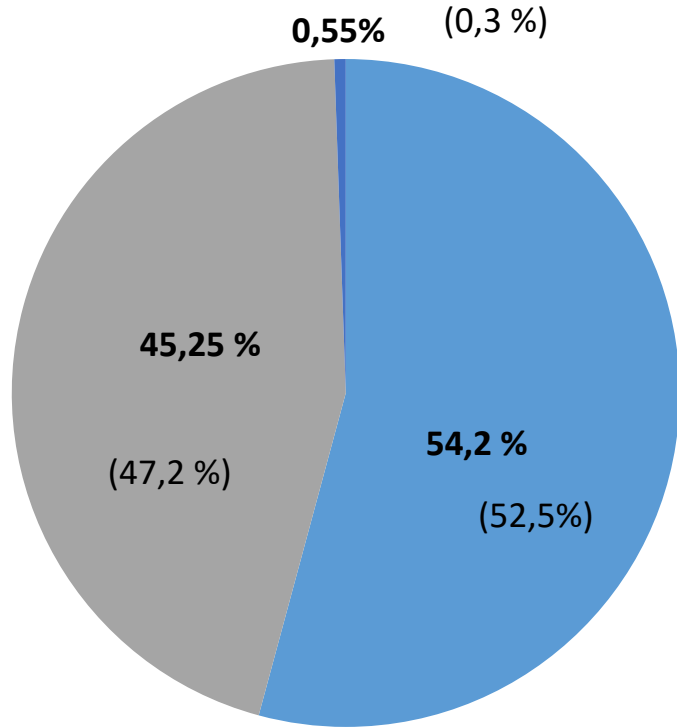
23.5.2023



Tiivistelmä

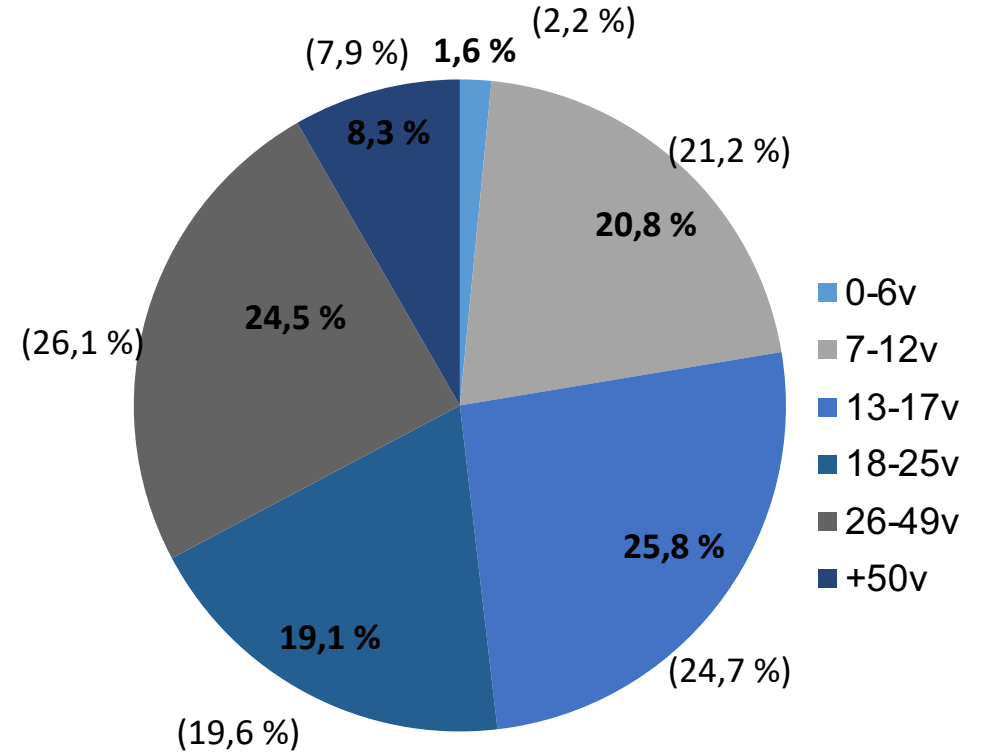
- Kaudella 2022–23 tapahtui 9,5 tapaturmaa 10 000 hiihtopäivää kohden.
- Otanta tutkimuksessa oli 32 hiihtokeskusta, jotka kattavat 92 % koko toimialan hiihtopäivistä.
- Vertailun vuoksi:
 - ✓ Kaudella 2021–22 tapahtui 10,1 tapaturmaa 10 000 hiihtopäivää kohden, otanta 31 hiihtokeskusta, jotka kattavat 92,6 % koko toimialan hiihtopäivistä.
 - ✓ Kaudella 2020–21 tapahtui 11,2 tapaturmaa 10 000 hiihtopäivää kohden, otanta 45, jotka kattoivat 96 % koko toimialan hiihtopäivistä
 - ✓ kaudella 2019–20 tapahtui 9 tapaturmaa 10 000 hiihtopäivää kohden, otanta 31 keskusta, jotka kattoivat 91 % koko toimialan hiihtopäivistä
 - ✓ kaudella 2018–19 tapahtui myös 9 tapaturmaa 10 000 hiihtopäivää kohden, otanta oli 27 keskusta, jotka kattoivat 91 % koko toimialan hiihtopäivistä
 - ✓ kaudella 2017–18 tapahtui 10,5 tapaturmaa 10 000 hiihtopäivää kohden, otanta 18 keskusta ja 79,6 % hiihtopäivistä

Sukupuoli



■ Mies ■ Nainen ■ Muu

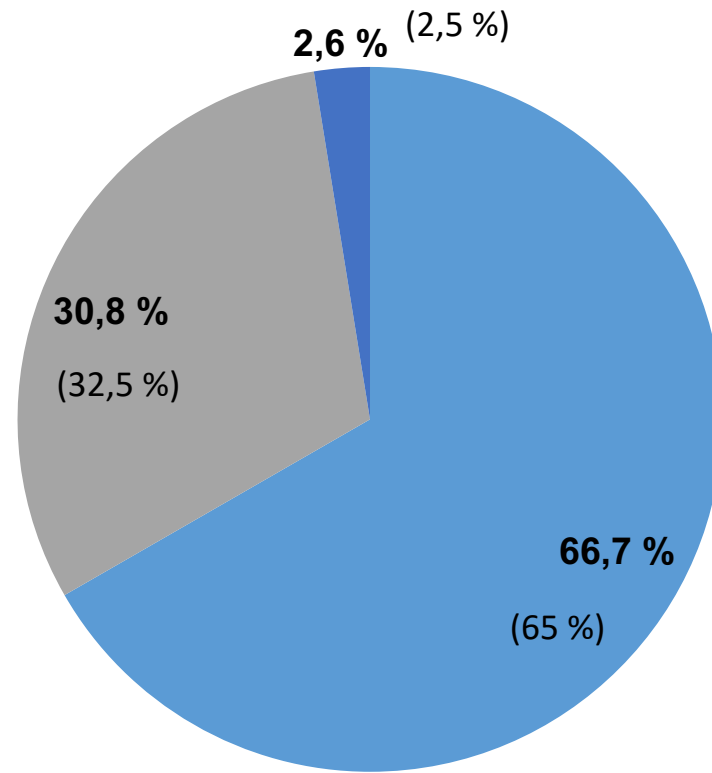
Ikä



■ 0-6v
 ■ 7-12v
 ■ 13-17v
 ■ 18-25v
 ■ 26-49v
 ■ +50v



Välineet



■ Sukset ■ Lauta ■ Muu

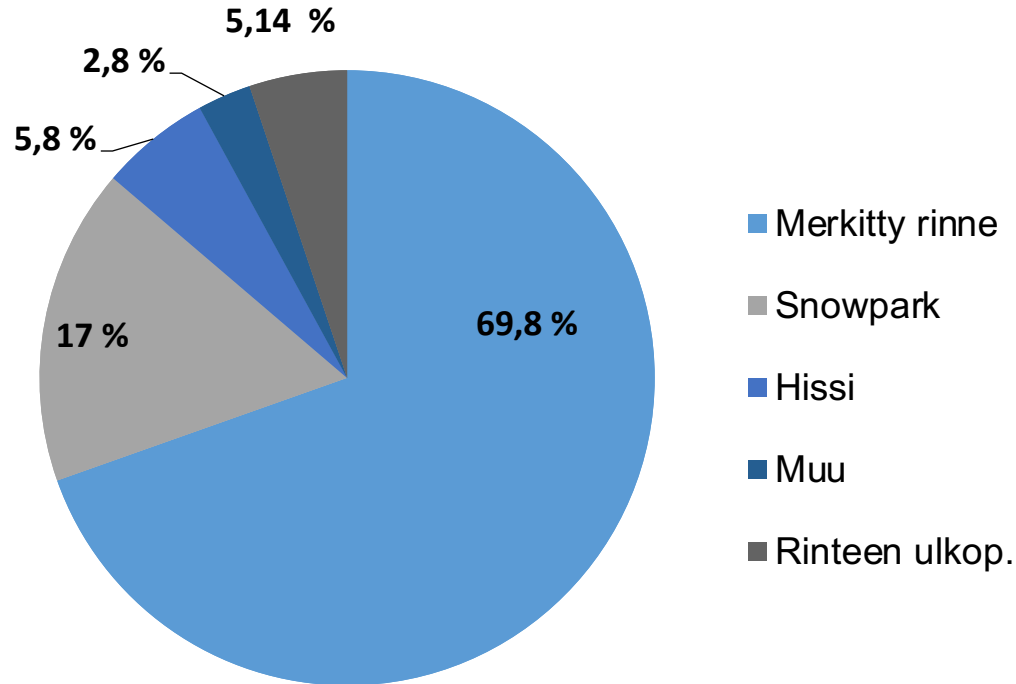


Laskettelututkimus 2018:

Laskettelijoita 76 %

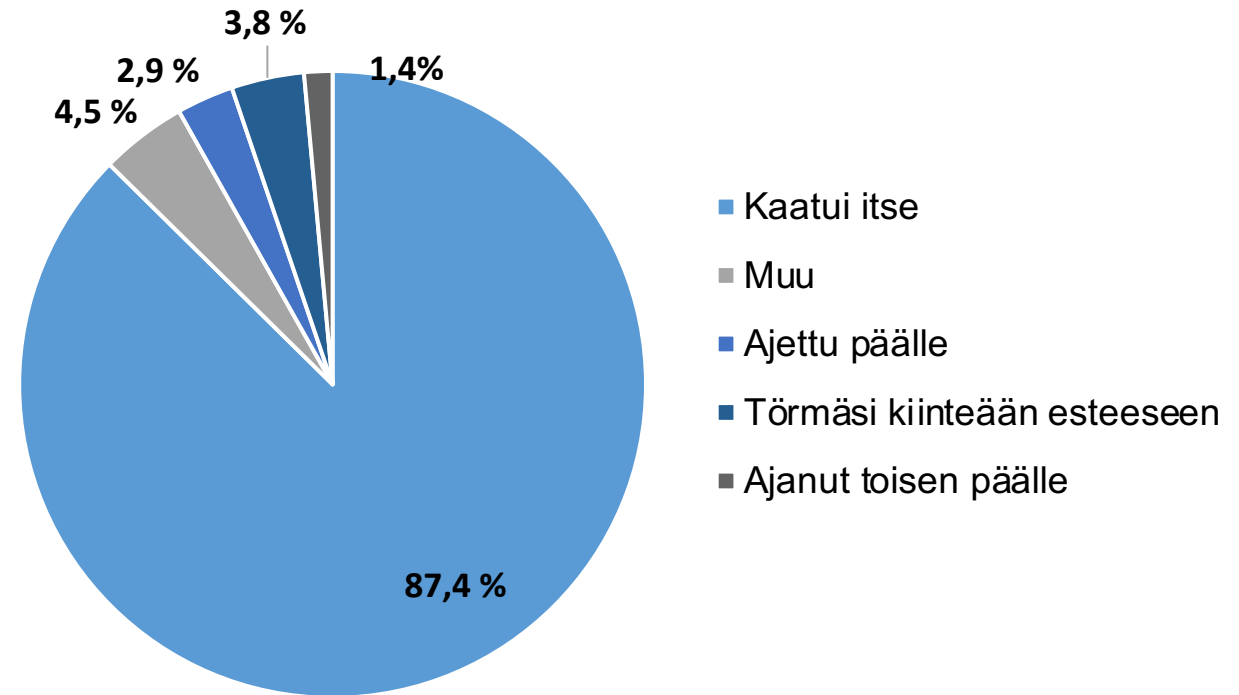
Lautailijoita 24 %

Missä sattui



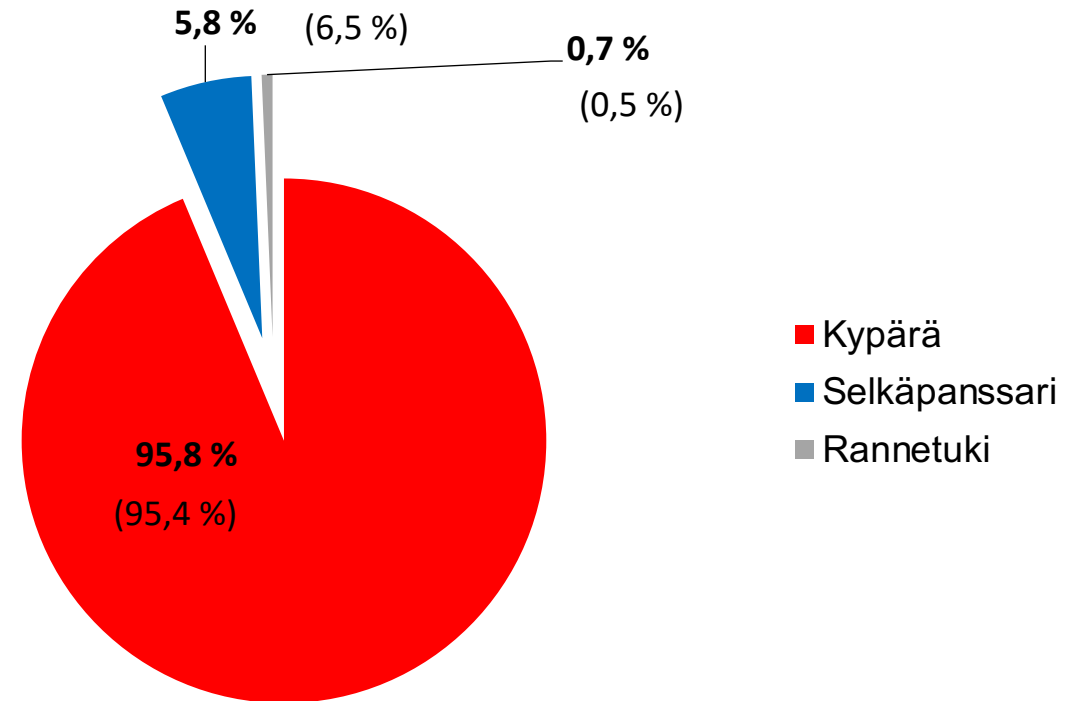
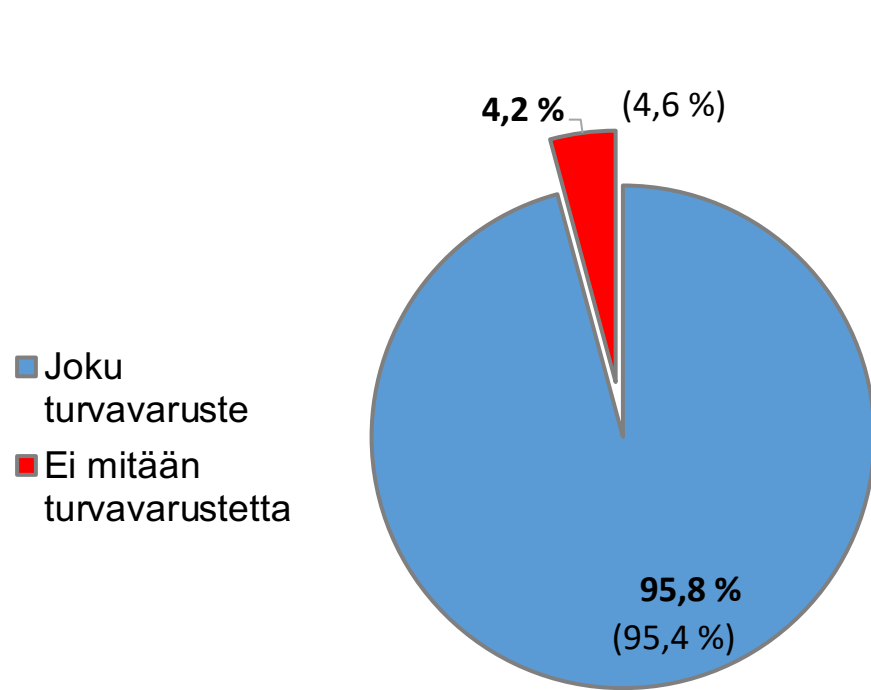
Kaudella 2021-2022
Merkitty rinne 69,8 %
Snowpark 14,4 %
Hissi 7,1 %
Muu 3,9 %
Rinteen ulkopuolella 4,8 %

Miten tapahtui

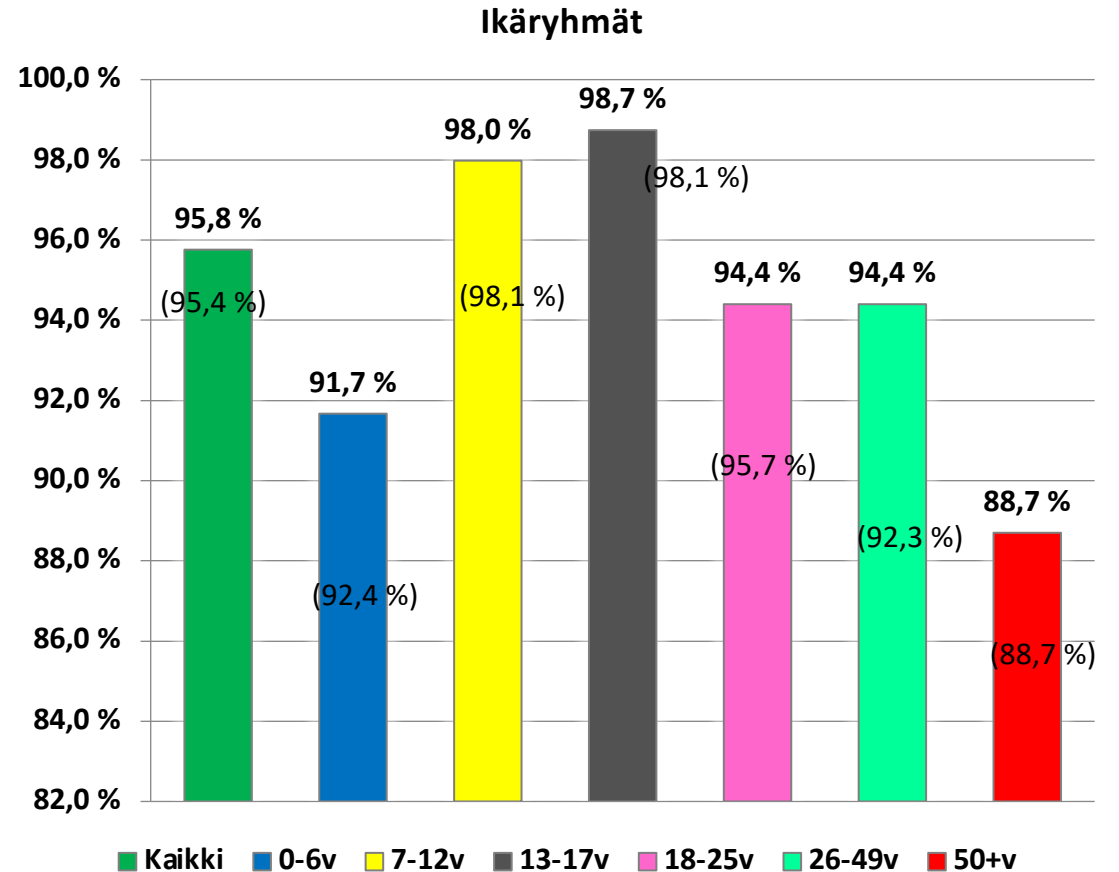
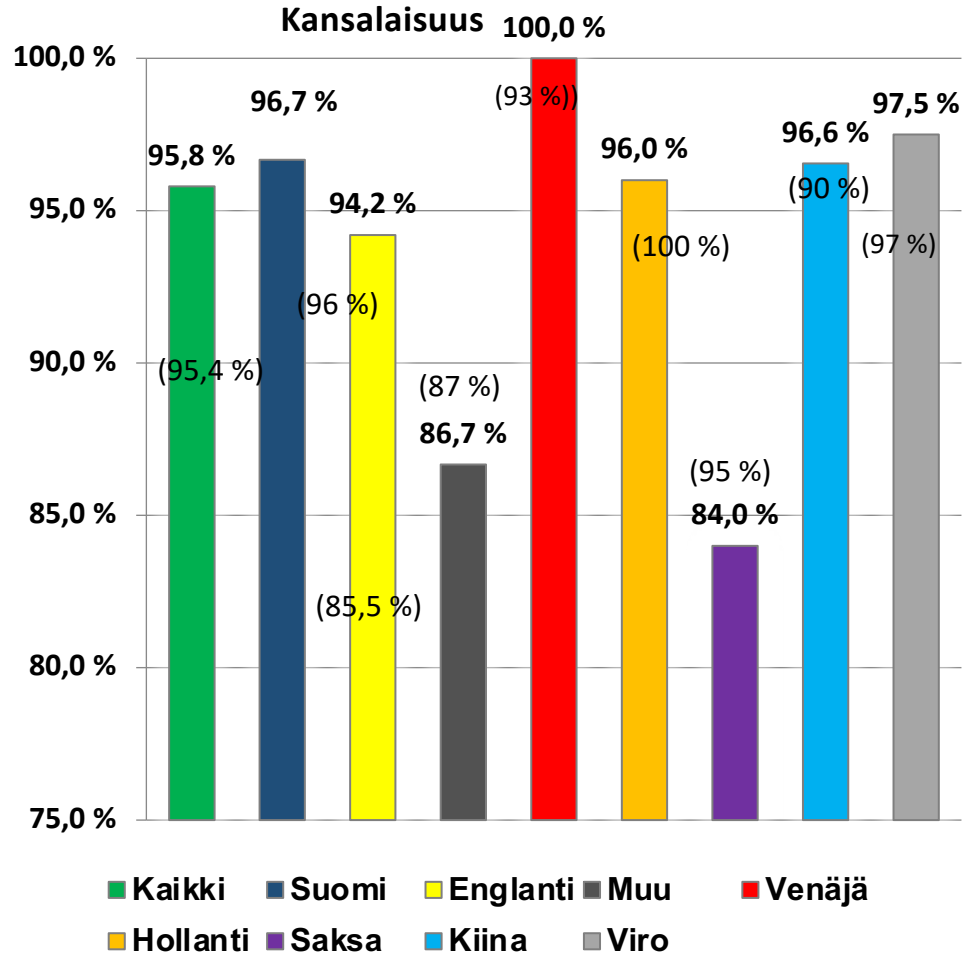


Kaudella 2021-2022:
Kaatui itse 86,6 %
Muu 5,7 %
Ajettu päälle 3,4 %
Törmäsi kiinteään esteeseen 3,0 %
Ajanut toisen päälle 1,4 %

Turvavarusteen käyttö

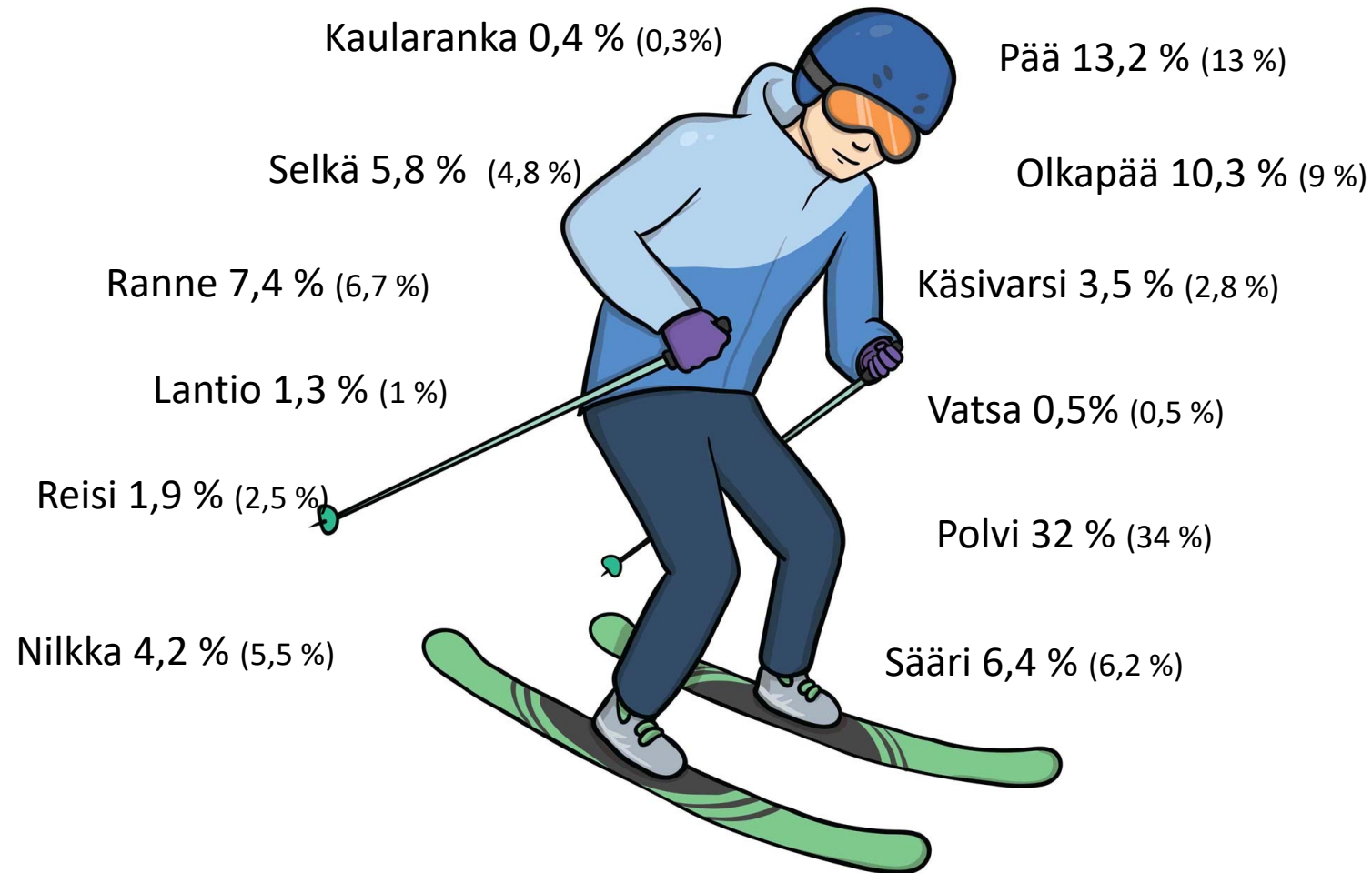


Kypärän käyttö tapaturmissa



Onnettomuuksissa olleista 95,6 % (95,6 %) miehistä ja 96 % (95,1 %) naisista käytti kypärää. Suluissa kausi 2021–2022.

Onnettomuudet suksilla, mihin ensisijaisesti sattui.



Onnettomuudet laudalla, mihin ensisijaisesti sattui.

